



GOBIERNO DE LA PROVINCIA DE  
**BUENOS AIRES**

**SEMANA 47**  
15/11/20 al 21/11/20

# BOLETÍN EPIDEMIOLÓGICO



Dirección Provincial de Epidemiología,  
Prevención y Promoción de la Salud.  
Ministerio de Salud de la Provincia de Buenos Aires

[www.gba.gov.ar/saludprovincia](http://www.gba.gov.ar/saludprovincia)  
[boletin.epidemiologico.pba@gmail.com](mailto:boletin.epidemiologico.pba@gmail.com)

MINISTERIO DE  
SALUD



# Síntesis de la situación epidemiológica

## COVID-19

Al cierre de la SE 47 (21 de noviembre de 2020) han sido notificados en la provincia de Buenos Aires **1.477.487** casos sospechosos de COVID-19, de los cuales **604.016 fueron confirmados**. Entre ellos, se registraron 19.841 fallecidos y 519.886 casos recuperados.

## Dengue

Entre las SE 32 y 47 de la temporada 2020-2021, se notificaron **104** casos con sospecha de dengue de los cuales **5** tienen muestra con IgM/Ig G positiva, **9** casos fueron descartados y **90** persisten como sospechosos. Las regiones sanitarias V, VI, VII y XI concentran el 88% de los casos notificados.



## Enfermedad por nuevo coronavirus 2019 (COVID-19)

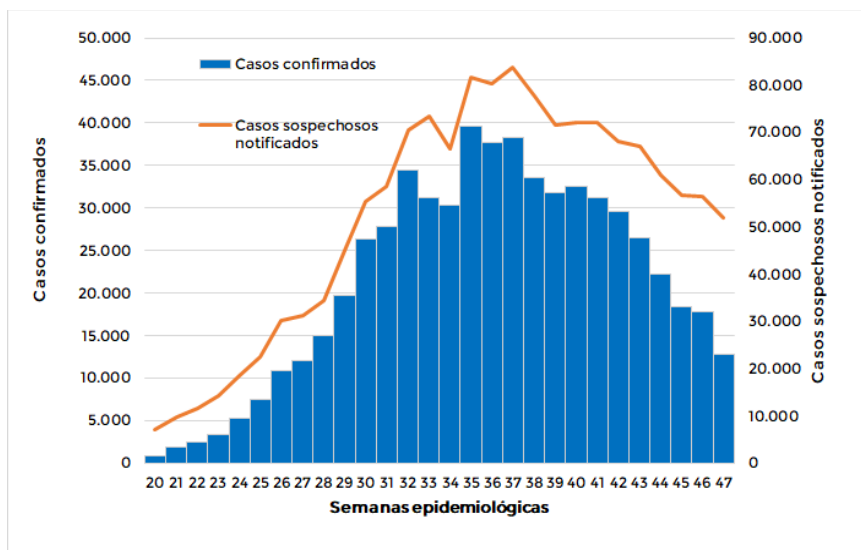
Fecha de realización del informe: 23/11/2020

### Situación de COVID-19 en la provincia de Buenos Aires

Desde el inicio de la vigilancia de COVID-19 en la Argentina hasta el cierre de la SE 47, se registraron en la provincia de Buenos Aires (PBA) **1.477.487 casos sospechosos**, de los cuales **604.016 fueron confirmados** (44% del total de confirmados a nivel nacional), **777.997 descartados** y **95.474** permanecen en estudio. El número de casos confirmados se corresponde con una **tasa de incidencia de 3.443 cada 100.000 habitantes**.

Desde la SE 37 se observa una tendencia al descenso tanto en el número de casos sospechosos como en el de confirmados de COVID-19. En SE 47 fueron notificados 52.820 casos sospechosos, de los cuales se confirmaron 12.852 casos.

**Gráfico 1. Casos sospechosos y confirmados según semana epidemiológica de notificación. Provincia de Buenos Aires, SE 20 a SE 47. N=1.477.487 y N=604.016, respectivamente.**

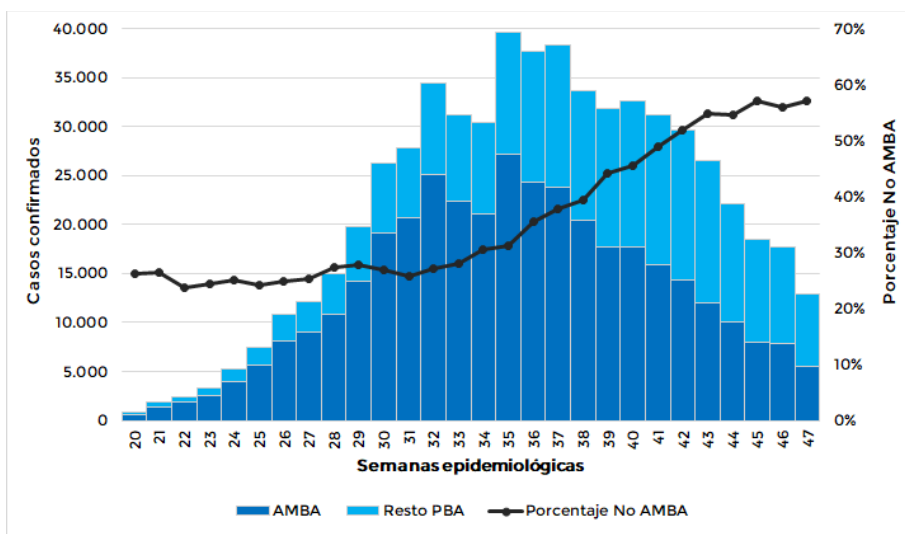


Fuente. SNVS 2.0. Dirección de Vigilancia Epidemiológica y Control de brotes. Ministerio de Salud. Provincia de Buenos Aires

## Distribución geográfica de los casos confirmados de COVID-19

Los 604.016 casos confirmados acumulados al 21 de noviembre, se distribuyeron entre los municipios del Área metropolitana de Buenos Aires<sup>1</sup> (AMBA) y el resto de PBA en un 80% y 20%, respectivamente. Sin embargo, desde fines de julio (SE 31) se observa un aumento progresivo en la contribución de los municipios no pertenecientes al AMBA al total de casos confirmados semanales, siendo esa contribución del 57% al cierre de SE 47. (Gráfico 2)

**Gráfico 2. Casos confirmados AMBA/Resto PBA y porcentaje de casos confirmados no AMBA según SE de notificación. Provincia de Buenos Aires. N=604.016**



Fuente. SNVS 2.0. Dirección de Vigilancia Epidemiológica y Control de brotes. Ministerio de Salud. Provincia de Buenos Aires.

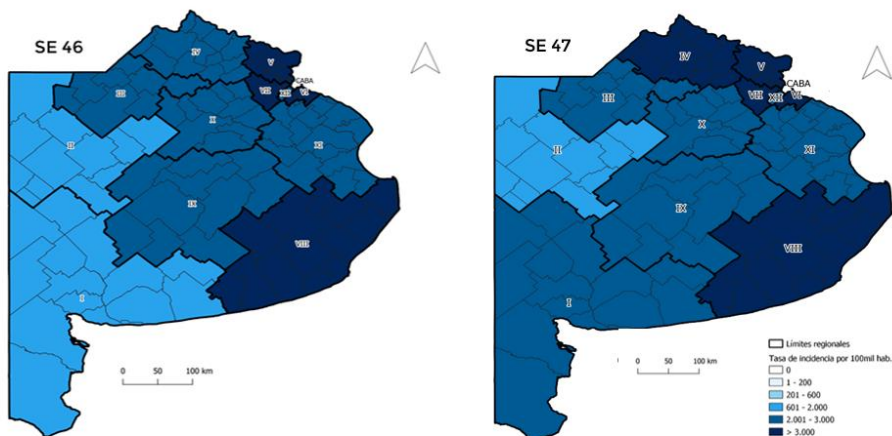
En cuanto a la distribución por regiones sanitarias (RS) las mayores tasas de incidencia de COVID-19 fueron registradas en la RS VI (3.993 casos cada 100.000 hab.), seguida por las RSV, RS VII y RS VIII, en tanto que RS II es la

<sup>1</sup> El AMBA es la zona urbana común que conforman la CABA y 35 municipios de la Provincia de Buenos Aires. Teniendo en cuenta la regionalización de PBA, AMBA incluye RS V (11 de sus 14 municipios), RS VI, RS VII, RS XI (5 de sus 18 municipios) y RS XII.

# CORONAVIRUS (COVID-19)

que presenta la menor tasa (1.498 casos cada 100.000 hab) (Tabla 1). En el mapa 1 se muestra la progresión de tasas de incidencia en las últimas dos semanas.

**Mapa 1. Progresión de tasas de incidencia por 100.000 hab. de casos confirmados de COVID-19 según RS. Provincia de Buenos Aires, SE 46 y SE 47.**



Fuente. SNVS 2.0. Dirección de Vigilancia Epidemiológica y Control de brotes. Ministerio de Salud. Provincia de Buenos Aires.

**Tabla 1. Distribución de casos confirmados y tasa de incidencia según RS. Provincia de Buenos Aires hasta SE 47. N=604.016**

Región sanitaria	Casos confirmados	Tasa incidencia confirmados (* 100.000 hab)
RSI	14073	2.077
RSII	4118	1.498
RSIII	7599	2.914
RSIV	18288	3.020
RSV	132587	3.790
RSVI	167820	3.993
RSVII	93041	3.724
RSVIII	41688	3.354
RSIX	8840	2.695
RSX	10080	2.920
RSXI	38934	2.937
RSXII	64351	2.821
<b>Total PBA**</b>	<b>604.016</b>	<b>3.443</b>

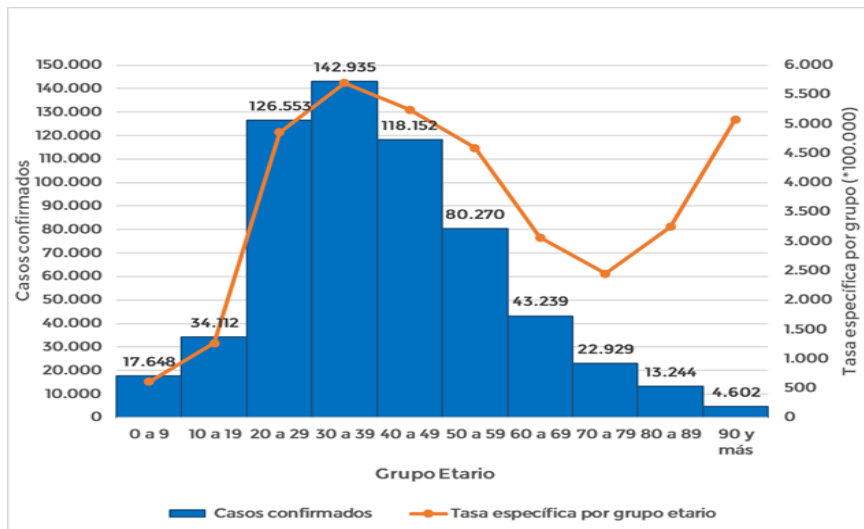
Fuente. SNVS 2.0. Dirección de Vigilancia Epidemiológica y Control de brotes. Ministerio de Salud. Provincia de Buenos Aires.

\*\*Fueron incluidos en el total de PBA, 2.597 casos sin dato de RS, correspondientes a no residentes internados circunstancialmente en la provincia y a datos en investigación.

### Caracterización de los casos confirmados de COVID-19

Las edades de los casos confirmados se encuentran comprendidas entre los 0 y 110 años, siendo la mediana 38 años. El grupo etario de **30 a 39 años** registra la mayor cantidad de casos confirmados (**n=142.935**) y la mayor tasa de ataque específica por edad (**5.696 cada 100.000 hab.**). La segunda tasa más elevada corresponde al grupo etario de 40 a 49 años (5.238 cada 100.000 hab.) Si bien el grupo de 90 años y más presenta la frecuencia absoluta de casos confirmados más baja (**4.602 casos**) aporta la tercera tasa específica por grupo etario más alta (5.077 cada 100.000hab). (Gráfico 3)

**Gráfico 3. Casos confirmados de COVID-19 y tasas de incidencia específicas por grupo etario. Provincia de Buenos Aires hasta SE 47. N=603.684<sup>2</sup>**

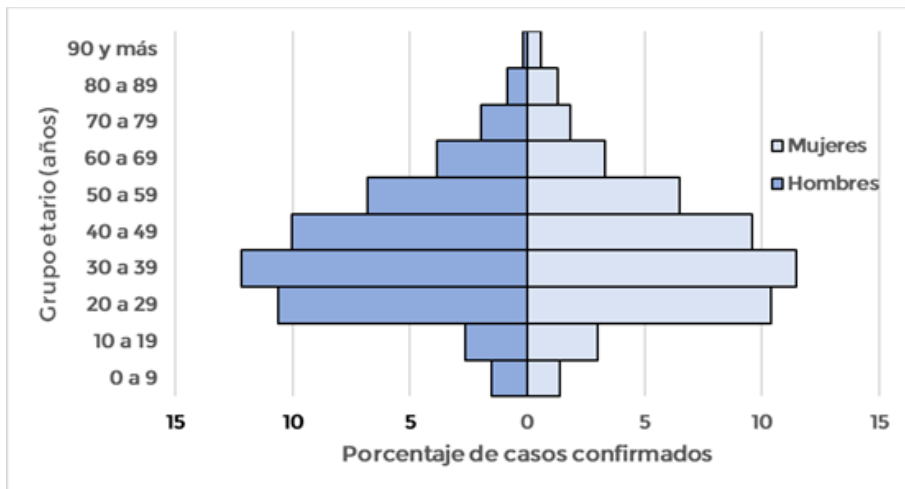


Fuente. SNVS 2.0. Dirección de Vigilancia Epidemiológica y Control de brotes. Ministerio de Salud. Provincia de Buenos Aires.

Si bien la distribución según sexo de los casos confirmados es homogénea, **49% del sexo femenino** y **51% del masculino**, la distribución por edad y sexo (gráfico 4) muestra que la proporción de casos que aportan las mujeres mayores de 80 años es mayor que la aportada por los hombres de la misma edad. En tanto que el sexo masculino presenta mayor proporción de casos en los rangos que van de 20 a 49 años.

<sup>2</sup> 332 casos no cuentan con datos de edad.

**Gráfico 4. Pirámide de casos confirmados acumulados según edad y sexo (distribución porcentual). Provincia de Buenos Aires hasta SE 47. N=601.934<sup>3</sup>.**



Fuente. SNVS 2.0. Dirección de Vigilancia Epidemiológica y Control de brotes. Ministerio de Salud. Provincia de Buenos Aires.

### Clasificación epidemiológica de los casos confirmados de COVID-19

La distribución de los casos acumulados al cierre de SE 47 es la siguiente: 73% atribuidos a transmisión comunitaria (sin viaje y sin contacto con un caso); 14% atribuidos a contacto con casos confirmados; 5% a personal de salud; 1% a casos importados. El porcentaje restante se encuentra en investigación.

En la actualidad, el escenario epidemiológico provincial muestra un predominio de casos atribuidos a circulación comunitaria (75% de los casos en SE 46).

<sup>3</sup>2.082 casos no cuentan con dato de edad y/o sexo.



## Hospitalización, alta y severidad de los casos de COVID-19

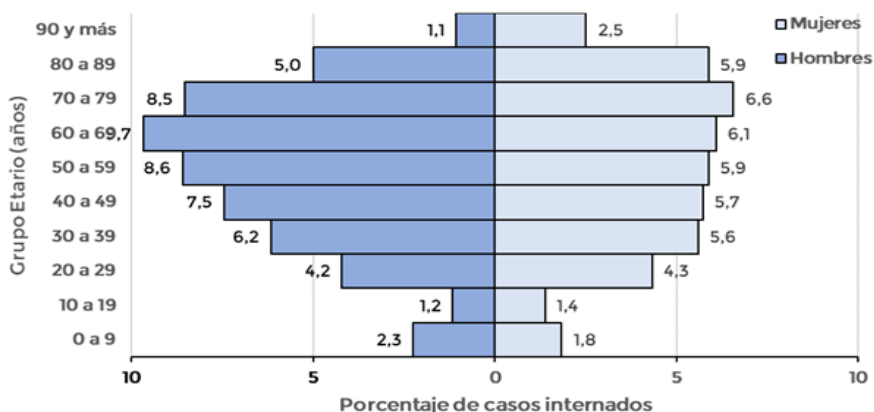
De los 604.016 casos confirmados, **58.835** fueron internados (requirieron aislamiento en centros hospitalarios), 362.551 no requirieron internación (pacientes con sintomatología leve) y en los 182.630 restantes se desconoce condición de acuerdo con los registros disponibles.

De los 58.835 casos hospitalizados, el 54% corresponde a hombres y el 46% a mujeres, con edades comprendidas entre los 0 y 109 años (mediana=56 años). En el gráfico 6, se presenta la distribución de hospitalizaciones por edad y sexo.

Del total de casos internados, 6.041 (10%) requirieron cuidados intensivos y de estos, 2.808 (46%) requirieron asistencia respiratoria mecánica.

Hasta la fecha de cierre de este informe se registraron **519.886** casos recuperados.

### Gráfico 6. Pirámide de casos hospitalizados según edad y sexo (distribución porcentual). Provincia de Buenos Aires hasta SE 47. N=58.516<sup>4</sup>



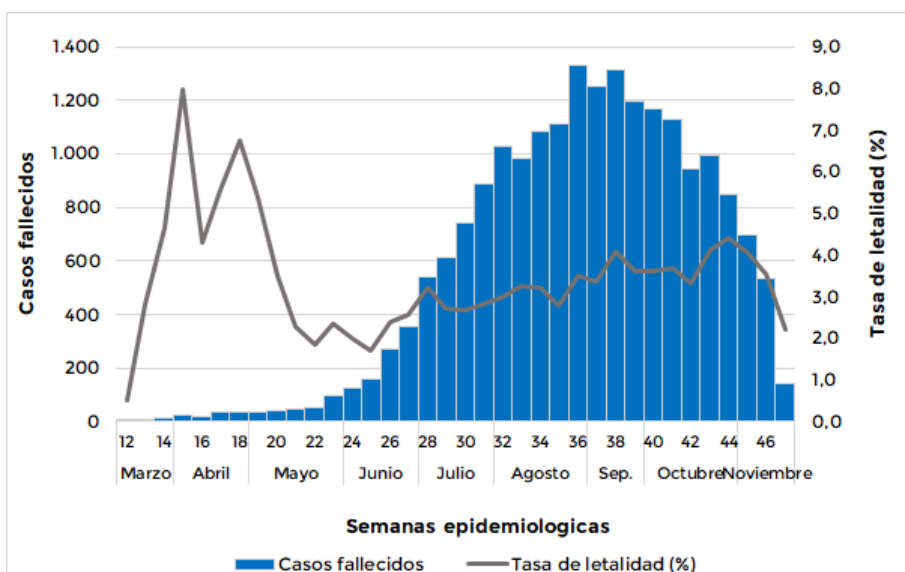
Fuente. SNVS 2.0. Dirección de Vigilancia Epidemiológica y Control de brotes. Ministerio de Salud. Provincia de Buenos Aires.

<sup>4</sup> 319 casos no cuentan con el dato de edad y/o sexo y por lo tanto, no fueron incluidos en el gráfico.

## Información sobre fallecidos en la provincia de Buenos Aires

En la Provincia de Buenos Aires hasta la SE 47, son **19.841** las personas fallecidas con diagnóstico de COVID-19 que tienen residencia en la provincia de Buenos Aires (PBA), y 546 las personas fallecidas en PBA, pero que tenían residencia en otra jurisdicción ((Neuquén, Entre Ríos, Chubut, Corrientes, Córdoba, Santa Fe, Misiones, La Pampa, Tierra del Fuego, Río Negro, Tucumán y CABA). La tasa de letalidad a partir de la SE 37 se mantiene en descenso. En la SE 47 la tasa de letalidad semanal fue de 2,19% (Gráfico 7). La tasa de letalidad acumulada en la PBA es de **3,2%**.

**Gráfico 7. Casos fallecidos y tasa de letalidad por semana epidemiológica. Provincia de Buenos Aires hasta SE 47. N=19.841**



Fuente. SNVS 2.0. Dirección de Vigilancia Epidemiológica y Control de brotes. Ministerio de Salud. Provincia de Buenos Aires.

La edad de los casos fallecidos fue de 0 a 106 años (mediana 72 años). Si bien la mayor cantidad de casos confirmados corresponden a los grupos etarios de 20 a 49 años, las tasas de letalidad más altas corresponden a los mayores de 70 años (tabla 2).

**Tabla 2. Distribución de fallecidos por grupo de edad. Provincia de Buenos Aires hasta SE 47. N=19.841<sup>5</sup>**

Grupo de edad	Casos fallecidos	Casos confirmados	Tasa de letalidad (%)
0 a 9	24	17.926	0,1%
10 a 19	35	34.715	0,1%
20 a 29	134	129.070	0,1%
30 a 39	282	146.792	0,2%
40 a 49	856	121.077	0,7%
50 a 59	1.944	82.304	2,4%
60 a 69	4.244	44.448	9,5%
70 a 79	5.514	23.544	23,4%
80 a 89	4.944	13.697	36,1%
90 y más	1.855	4.840	38,3%
Total	19.210	604.016	3,2%

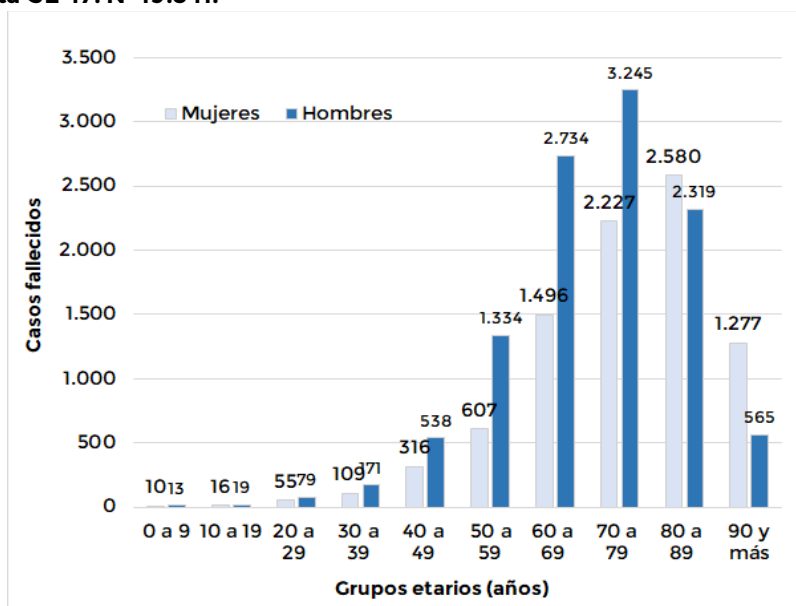
Fuente. SNVS 2.0. Dirección de Vigilancia Epidemiológica y Control de brotes. Ministerio de Salud. Provincia de Buenos Aires.

El 55,4% de los fallecidos fueron de sexo masculino, y el resto del sexo femenino.

Del total de las personas fallecidas, el 13,8 % (n=3.275) son menores de 60 años y el 86,2 % (n=16.557) pertenece al grupo de 60 años o más.

<sup>5</sup>Se incluyeron 8 casos fallecidos sin datos de edad en el total.

**Gráfico 8. Fallecidos según sexo y grupo etario. Provincia de Buenos Aires hasta SE 47. N=19.841.**

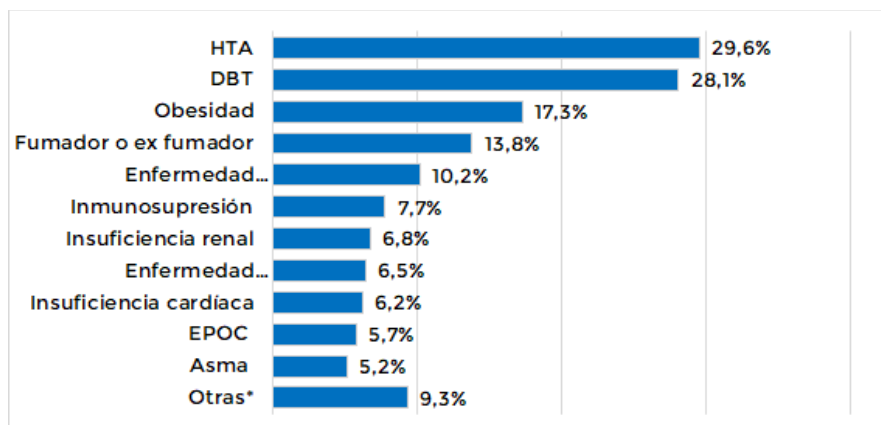


Fuente. SNVS 2.0. Dirección de Vigilancia Epidemiológica y Control de brotes. Ministerio de Salud. Provincia de Buenos Aires.

El 54,4% de los casos fallecidos **menores de 60 años (n=3.276)** presentó una o más comorbilidades, 9,8% no tenía comorbilidades y en el 35,8% no se registró presencia o ausencia de comorbilidades (Gráfico 9).

En el grupo etario de **60 años o más (n=16.558)** el 56,4% presentó una o más comorbilidades, el 4,6% no presentaba comorbilidades y el 39% restante no tenía comorbilidades notificadas en el sistema (Gráfico 10).

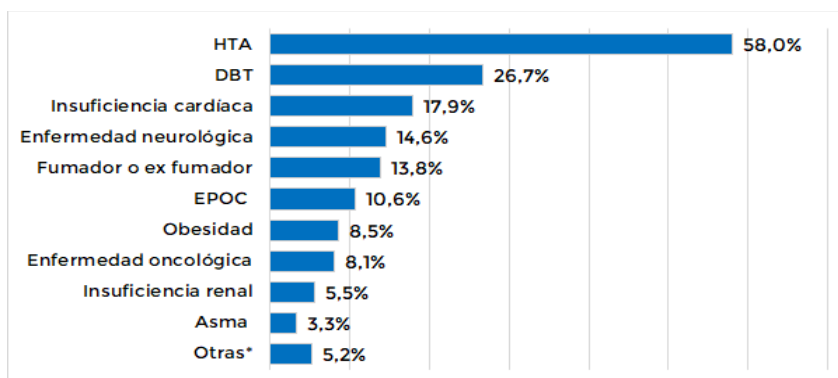
**Gráfico 9. Distribución de comorbilidades asociadas en personas fallecidas por COVID-19 menores de 60 años. Provincia de Buenos Aires hasta SE 47. (Casos en menores de 60 años=3.276)**



Fuente. SNVS 2.0. Dirección de Vigilancia Epidemiológica y Control de brotes. Ministerio de Salud. Provincia de Buenos Aires.

\*Otras: diálisis (3,2%), Hepatopatía (2,9%), TBC (2,1%), Embarazo o puerperio (0,6%), prematuridad (0,2%), bajo peso (0,2%)

**Gráfico 10. Distribución de comorbilidades asociadas en personas fallecidas por COVID-19 mayores de 60 años. Provincia de Buenos Aires hasta SE 47. (Casos con 60 años o más= 16.558)**



Fuente. SNVS 2.0. Dirección de Vigilancia Epidemiológica y Control de brotes. Ministerio de Salud. Provincia de Buenos Aires.

\*Otras: inmunosupresión congénita o adquirida (1,5%), hepatopatía crónica (1,3%), diálisis (1,7%), TBC (0,6%).

**Tabla 3. Días de ocupación de camas de internación. Provincia de Buenos Aires hasta SE 47.**

Grupo etario	Mediana (días)	Cuartil 1 (días)	Cuartil 3 (días)
Menores de 60	11	5	21
60 años o más	9	4	17

Fuente. SNVS 2.0. Dirección de Vigilancia Epidemiológica y Control de brotes. Ministerio de Salud. Provincia de Buenos Aires.

La mediana de ocupación de las camas de internación desde el ingreso hasta el fallecimiento es de 11 días en menores de 60 años (50% de los casos entre 5 y 21 días) en tanto que, en personas de 60 años o más es de 9 días (50% de los casos entre 4 y 17 días). Las diferencias entre ambos grupos etarios no son significativas.

### Situación de trabajadores de salud y la COVID-19

En PBA, hasta la SE 47, se confirmaron 29.533 casos de COVID-19 que corresponden a trabajadores de salud. De ellos, 604 casos fueron notificados en las últimas dos semanas epidemiológicas.

El 68% (n=20.143) de los casos confirmados en trabajadores de la salud son del sexo femenino y el 32% (n=9.316) del sexo masculino, el resto de los casos no cuenta con dato.

La distribución por grupo etario fue: 27.960 casos en menores de 60 años y 1.562 en personas con edad mayor o igual a 60 años, el resto de los casos no cuentan con datos de edad.

Para aquellos casos confirmados que presentaron comorbilidades, las más frecuentemente registradas son: hipertensión arterial (n=2.011), tabaquismo (n=1.862), asma (n=909), diabetes (n=849) y obesidad (n=808).

De los casos confirmados en trabajadores de la salud, 2.834 fueron hospitalizados, 22.199 no requirieron hospitalización, en tanto que en los casos restantes no hay datos registrados. Del total de casos internados, 203 requirieron cuidados intensivos.

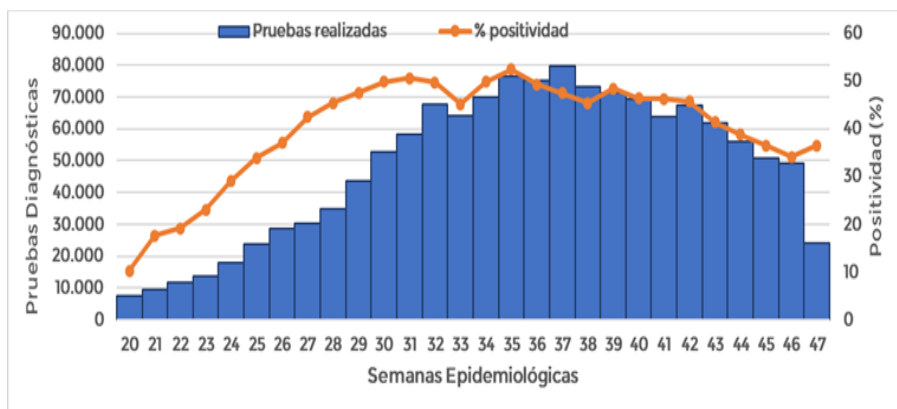
Se notificaron 191 personas fallecidas, distribuidas en los siguientes grupos etarios: 10 personas en el grupo de 20 a 39 años; 95 en el grupo 40 a 59 años y 86 personas con edad igual o mayor a 60 años.

## Capacidad diagnóstica

Desde el inicio de la vigilancia epidemiológica de COVID-19 hasta la SE 47 se realizaron **1.382.009** pruebas diagnósticas en la provincia de Buenos Aires (**78.787** muestras por millón de habitantes). De estas, **24.205** pruebas fueron realizadas en la SE 47.

Entre la SE 20 a la SE 31 se observó un aumento en el porcentaje de positividad<sup>6</sup> de las pruebas diagnósticas. El valor máximo del 52% se registró en la SE 35. A partir de la SE 36 la positividad muestra una tendencia al descenso, siendo al cierre de SE 46 de **34%**.

## Gráfico 11. Pruebas diagnósticas realizadas y porcentaje de positividad. Provincia de Buenos Aires, SE 20 a SE 47.



Fuente. SNVS 2.0. Dirección de Vigilancia Epidemiológica y Control de brotes. Ministerio de Salud. Provincia de Buenos Aires.

<sup>6</sup> El porcentaje de positividad es el número de pruebas positivas en relación al total de pruebas diagnósticas realizadas.

## Seguimiento de contactos

Desde el inicio de la pandemia hasta el cierre de la SE 47 se registraron 43.916 contactos estrechos de casos confirmados. De estos, 19.909 (45%) finalizaron el seguimiento durante 14 días sin presentar síntomas, 14.940 (34%) se encuentran en seguimiento a la fecha y 6.665 (15%) presentaron sintomatología compatible con COVID-19.<sup>7</sup>

Del total de casos que presentaron sintomatología, 3.109 (46%) fueron confirmados, 3.217 (48%) fueron estudiados y descartados por laboratorio, y 339 (5%) se registraron como casos sospechosos a la espera de resultados para su clasificación final.

---

<sup>7</sup>Los datos de seguimiento de contactos aquí presentados son obtenidos mediante el Sistema Nacional de Vigilancia de Salud (SNVS 2.0), y no refleja la total complejidad de abordaje y registro de seguimientos alternativos realizado por los niveles regional y/o municipal



## Vigilancia de dengue

### Situación Regional

Entre la SE 1y la SE 21 de 2020, se notificaron un total de 1.600.947 casos de dengue en la Región de las Américas, con una tasa de incidencia acumulada de 164,18 casos por 100.000 habitantes<sup>8</sup>. En la Tabla 1 se presentan los datos publicados a través de Plataforma de Información en Salud de Las Américas (PLISA)<sup>9</sup>, para el año en curso.

**Tabla 1. Casos de dengue notificados según país. SE 1 a 46. Año 2020.**

País	SE	Notificados	Confirmados	Graves	Obitos	Serotipos
Brasil	40	1.538.592	735.596	773	500	DEN 1,2,3,4
Paraguay	46	221.311	61.340	167	73	DEN 1,2,4
Bolivia	36	83.552	14.743	217	19	DEN 1,2
Chile	42	9	9	0	0	DEN 2
Uruguay	46	2	2	0	0	DEN 1

### Situación Nacional<sup>10</sup>

En Argentina en la presente temporada, desde las SE 31 a 39, 18 provincias notificaron casos con sospecha de dengue, siendo las regiones NEA y Centro las que registraron un mayor número de notificaciones, de un total de 464 casos. Se han registrado trece casos probables autóctonos o con lugar de adquisición en investigación. Los casos corresponden a CABA (tres), Buenos Aires (uno), Santa Fe (uno), Chaco (dos), Corrientes (tres) y Formosa (tres). Además, Corrientes, presentó un caso autóctono confirmado por laboratorio en la SE 37, correspondiente al último caso autóctono registrado.

<sup>8</sup> Organización Panamericana de la Salud / Organización Mundial de la Salud. Actualización Epidemiológica: Dengue. 10 de junio de 2020, Washington, D.C. OPS/OMS. 2020

<sup>9</sup> Plataforma de Información en Salud de Las Américas (PLISA). Datos reportados por los Ministerios e Institutos de Salud de los países y territorios de la Región. Disponible en: <http://www.paho.org/data/index.php/es/temas/indicadores-dengue/dengue-nacional/9-dengue-pais-ano.html>

<sup>10</sup> Fuente: Boletín Integrado de Vigilancia Semanal n°516, SE 40/2020. Dirección Nacional de Epidemiología y Análisis de Situación de Salud. Ministerio de Salud. Argentina. Disponible en: [https://www.argentina.gob.ar/sites/default/files/biv\\_516\\_se\\_40.pdf](https://www.argentina.gob.ar/sites/default/files/biv_516_se_40.pdf)

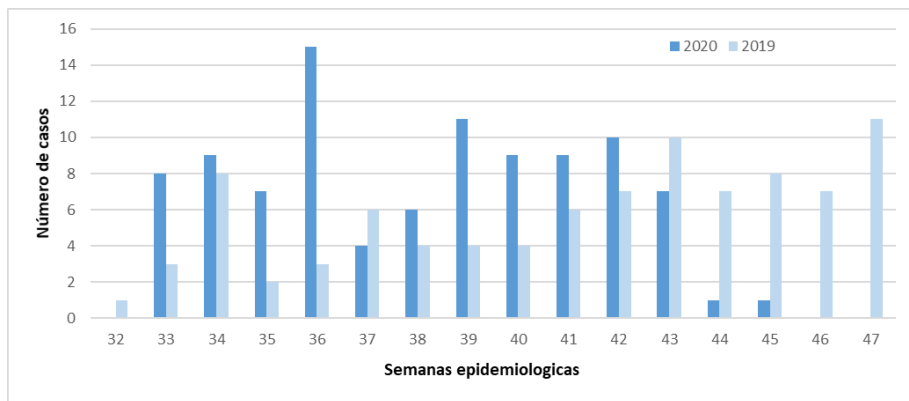
## Situación actual de dengue en la Provincia de Buenos Aires

Entre las SE 32 y 47 se notificaron 104 casos con sospecha de dengue y para las mismas semanas de la temporada anterior (2019-2020), se notificaron 91 casos. (Gráfico N°1)

De los 104 casos notificados, hay 5 casos con muestras de laboratorio positivas (IgM/IgG) y 9 casos descartados, siendo 90 los casos sospechosos. Las regiones sanitarias V, VI, VII y XI concentran el 88% de los casos notificados. Ninguno de los casos tiene antecedente de viaje a zonas con circulación viral.

Cabe mencionar que, de los 104 casos notificados de dengue, 84 también fueron notificados para COVID-19, 16 de los cuales fueron confirmados para COVID-19, 67 fueron descartados y 1 sin diagnóstico.

**Gráfico 1. Casos notificados de dengue por semana epidemiológica. Provincia de Buenos Aires. Año 2019 y 2020**



Fuente. SNVS 2.0. Dirección de Vigilancia Epidemiológica y Control de brotes. Ministerio de Salud. Provincia de Buenos Aires

MINISTERIO DE  
SALUD



GOBIERNO DE LA PROVINCIA DE  
**BUENOS AIRES**